

Natura 2000-handleplan 2022–2027

Fyns Hoved, Lillegrund og Lillestrand

Natura 2000-område nr. 107
Habitatområde H91

Titel: Natura 2000-handleplan 2022-2027 for Fyns Hoved, Lillegrund og Lillestrand

Udgiver: Kerteminde kommune Hans Schacksvej 4, 5300 Kerteminde og Miljøstyrelsen
År: 2024

Forsidefoto: Artsrigt overdrev på Fyns Hoved der afgræsses af kreaturer af racen Galloway.
Fotograf: Henrik Mathiasen

Copyright: Kerteminde Kommune

Må citeres med kildeangivelse.

Indhold

1. Resumé	4
2. Baggrund	4
2.1 Den lovgivningsmæssige ramme	5
2.2 Miljøvurdering af handleplanerne	6
3. Områdebeskrivelse.....	7
4. Gennemførelse af Natura 2000-handleplan for sidste planperiode	9
4.1 Redegørelse for gennemførelse af sidste Natura 2000-handleplan.....	9
4.2 Foreløbig vurdering af gennemførelse af sidste Natura 2000-handleplan.....	10
5. Behov for indsatser.....	10
6. Indsatser fordelt på aktør	11
7. Prioritering af den forventede indsats	12
8. Forventede initiativer og plan for interessentinddragelse	12
Bilag 1: Resumé af offentlige lodsejeres planer for forvaltningsindsatser	14
Bilag 2: Kortbilag	20
Bilag 3: Naturtyper og arter på udpegningsgrundlaget	21

1. Resumé

Handleplanen for Fyns Hoved, Lillegrund og Lillestrand, Natura 2000-område nr. 107, beskriver den indsats, der skal igangsættes i Natura 2000-området inden udgangen af 2027. Natura 2000-området består af habitatområde H91.

Det overordnede mål for området er beskrevet i afsnit 3.1 i Natura 2000-planen og de konkrete mål i afsnit 3.2. Generelt gælder for dette område, at den samlede forekomst af naturtyper og arters levesteder i Natura 2000-området, uanset om de er kortlagt, skal være stabil eller i fremgang, såfremt de naturgivne forhold giver mulighed for det.

Målsætningerne konkretiseres i Natura 2000-planens afsnit 4.1 og 4.2 i form af nogle generelle og områdespecifikke retningslinjer for indsatsprogrammet.

Hovedformålet med indsatserne i perioden 2022-27 er:

1. Fokus på mere naturlige processer og naturens robusthed
2. Sikre og forbedre tilstanden af den eksisterende natur og levesteder
3. Bekæmpe invasive arter

Indsatsen i denne planperiode er rettet mod at skabe sammenhæng mellem forekomsterne af kalkoverdrev, surt overdrev og strandenge på arealet, for at fremme de naturlige processer og dermed gøre arealet mere robust mod klimaændringer, randpåvirkninger fra landbrugsarealer, samt bidrage til at der etableres større driftsenheder.

Kommunen og offentlige lodsejere skal være særlig opmærksomme på kalkoverdrev, som har en væsentlig forekomst i området og som er i tilbagegang.

Der arbejdes på at sikre de lysåbne naturtyper en hensigtsmæssig hydrologi samt drift og pleje.

Indsatser som er gennemført i 2. planperiode vedligeholdes, f.eks. ved genrydning arealer.

Indsatsen udføres både på offentlige og private arealer i området. Projekter på private lodsejeres arealer gennemføres i videst muligt omfang gennem frivillige aftaler. Der findes blandt andet en række understøttende tilskudsordninger, som kan søges gennem Landbrugsstyrelsen og Miljøstyrelsen, samt midler til Life-projekter som medfinansieres af EU.

For oversigtskort over Natura 2000-området se bilag 2.

2. Baggrund

Miljøstyrelsen har udarbejdet Natura 2000-planer for 257 Natura 2000-områder, som indgår i den danske del af det europæiske Natura 2000-netværk. Planerne beskriver målene for det enkelte Natura 2000-område og fastlægger de indsatser, der skal ske inden for planperioden 2022–27. Natura 2000-planerne kan ses på Miljøstyrelsens hjemmeside www.mst.dk.

Ud fra Natura 2000-planerne er der udarbejdet Natura 2000-handleplaner for de enkelte Natura 2000-områder. Handleplanerne skal medvirke til at gennemføre Natura 2000-planerne for de enkelte områder. Denne handleplan er udarbejdet af Kerteminde kommune på grundlag af Natura 2000-planen for område nr. 107, Fyns hoved, Lillegrund og Lillestrand.

Hver kommune er ansvarlig for de dele af handleplanen, der vedrører kommunens geografiske område på land og kommunens kystnære områder. Kommunerne er ansvarlige for, at handleplanerne gennemføres

inden udgangen af 2027. Miljøstyrelsen er ansvarlig for at udarbejde en skovhandleplan for de skovbevoksede, fredskovspligtige Natura 2000-arealer. Der er ikke skovhabitatnatur i fredskovspligtige arealer for dette Natura 2000-område.

Offentlige lodsejere, som ejer arealer i Natura 2000-området, kan vælge at gennemføre Natura 2000-planen direkte i egne planer for forvaltningsindsatser (eks. drifts- og plejeplaner). Der udarbejdes ikke handleplan for de offentlige lodsejeres arealer, hvor de selv udarbejder planer for forvaltningsindsatser, hvorfor data fra deres arealer ikke indgår i selve handleplanen, men kun fremgår af bilag 1. Naturstyrelsen ønsker selv at udarbejde plan for forvaltningsindsats for egne arealer, og resuméer af disse planer kan ses i bilag 1. Hvis der er behov for at tydeliggøre ansvarsfordelingen mellem aktører (heriblandt offentlige lodsejere med egne planer for forvaltningsindsatser), tydeliggøres dette i kapitel 5.

2.1 Den lovgivningsmæssige ramme

Den lovgivningsmæssige baggrund for handleplanerne findes i:

- miljømålsloven (lovbekendtgørelse nr. 692 af 26. maj 2023)
- naturbeskyttelsesloven (lovbekendtgørelsen nr. 1392 af 2. oktober 2022)
- bekendtgørelse om kommunalbestyrelsernes Natura 2000-handleplaner (bekendtgørelse nr. 944 af 27. juni 2016)

Det er kommunalbestyrelsen, der er ansvarlig for at gennemføre Natura 2000-planen på de privatejede arealer. Offentlige lodsejere er ansvarlige for at gennemføre Natura 2000-planen på deres egne arealer.

Handleplanen skal ifølge lovgivningen indeholde nedenstående:

- En prioritering af myndighedens forventede forvaltningsindsats i planperioden på baggrund af en opgørelse af behovet for konkrete forvaltningstiltag.
- De forventede initiativer, som myndigheden vil tage for at gennemføre Natura 2000-handleplanen, herunder en plan for interessentinddragelse.
- En oversigt over fordelingen af indsatsen mellem kommunale myndigheder, Miljøstyrelsen og offentlige lodsejere.
- En redegørelse for gennemførelsen af handleplanen for den forudgående 6 års periode, der gør det muligt at vurdere, i hvilket omfang Natura 2000-handleplanen er gennemført for den forudgående periode.

Handleplanen skal ikke omfatte offentligt ejede arealer, hvis der for disse arealer er udarbejdet/udarbejdes en plan for forvaltningsindsatsen, der er i overensstemmelse med de fastsatte mål for naturtilstanden i Natura 2000-planen.

Handleplanen skal være så konkret, at dens gennemførelse kan vurderes. Dog må handleplanen ikke foregribe det præcise indhold af de aftaler eller afgørelser, der træffes i forhold til den enkelte lodsejer i forbindelse med gennemførelsen af handleplanen.

Handleplanen skal i samspil med vandplanlægningen realisere Natura 2000-planen for så vidt angår vandbehov for de naturtyper, som er direkte afhængige af et vandøkosystem. Natura 2000-planens mål om forbedret vandkvalitet i større søer, vandløb, fjorde og kystvande realiseres gennem indsatsen i vandplanlægningen og skal ikke indgå Natura 2000-handleplanerne.

2.2 Miljøvurdering af handleplanerne

Natura 2000-handleplanerne er en type af planer, som kan være omfattet af krav om miljøvurdering i henhold til Bekendtgørelse af lov om miljøvurdering af planer og programmer og af konkrete projekter (VVM) (lovbekendtgørelse nr. 4 af 3. januar 2023) – herefter refereret til som miljøvurderingsloven.

Ved vurderingen af om en handleplan er omfattet af Miljøvurderingsloven ses på kriterierne i lovens § 8. Erfaringsmæssigt er der en del handleplaner, som ikke vil være omfattet af miljøvurderingsloven. Det afhænger dog i alle tilfælde af det konkrete indhold af handleplanen, og der skal derfor altid foretages en særskilt vurdering for hver plan.

Kerteminde Kommune har vurderet, at handleplanen ikke er omfattet af miljøvurderingsloven.

Denne handleplan er blevet vurderet i forhold til, om den er omfattet af miljøvurderingsloven. Det er vurderet, at den ikke er omfattet af miljøvurderingsloven og der dermed ikke skal udarbejdes miljøvurdering af handleplanen.

Der er vurderet på, om handleplanen sætter nye rammer for fremtidige anlægstilladelser, eller om den vurderes at kunne påvirke internationalt udpegede naturbeskyttelsesområder væsentligt jfr. miljøvurderingslovens §8.

Det er myndighedens vurdering, at handleplanen ikke sætter nye rammer for fremtidige anlægstilladelser.

Det er myndighedens vurdering, at handleplanen er undtaget fra habitatdirektivets artikel 6, stk. 3 og dermed fra vurdering efter miljøvurderingsloven, fordi planerne er "direkte forbundet med eller nødvendige for lokalitetens forvaltning" jfr. artikel 6, stk. 3, 1. pkt. Handleplanen anses som direkte forbundet med og nødvendig for Natura 2000-områdets forvaltning.

For samtlige Natura 2000-planer er der foretaget en strategisk miljøvurdering (SMV). Natura 2000-planerne og de tilhørende miljøvurderinger kan findes på Miljøstyrelsens hjemmeside under Natura 2000, tredje generation planer (2022-2027).



Almindelig blåfugl (*Polyommatus icarus*) og lille ildfugl (*Lycaena phlaeas*) ved overdrevsarealer på Fyns Hoved, med store bestande af håret høgeurt (*Pilosella officinarum*) og engelskgræs (*Armeria maritima*).
Fotograf: Henrik Mathiasen

3. Områdebeskrivelse

Natura 2000-området Fyns Hoved, Lillegrund og Lillestrand har et areal på ca. 2.196 ha, hvoraf de 1.962 ha er hav. Hele den landfaste del af Natura 2000-området ligger i Kerteminde Kommune. 44 ha ejes af staten.

Området ligger på den nordlige del af halvøen Hindsholm, og består af de kystnære dele af farvandet omkring Fyns Hoved, stenrevsområdet Lillegrund samt de 2 beskyttede lavvandede kystlaguner Lillestrand og Fællestrand. Sidst nævnte indeholder mange havskabte landskabsformer med klinger, krumodder, tanger, strandvolde, strandenge og strandsøer.

På grund af den landhævning der er sket, findes her også bevarede kystskrænter inde på land. Havområdet omkring Fyns Hoved er stærkt eksponeret for vindpåvirkning, og kysterosionen er betydelig.

Området er præget af det nedbørsfattige og solrige "Storebæltsklima". De mange nuværende og tidligere øer indeholder nogle af Fyns største og bedst udviklede kalkoverdrev med forekomst af mange sjældne plantearter. Strandengene er generelt veludviklede og artsrige.

Natura 2000-området er specielt udpeget for at beskytte de store og artsrige kalkoverdrev samt store forekomster af kystlaguner og strandsøer, der udgør mere end 5 % af naturtypen inden for den kontinentale biogeografiske region.

Området er levested for en stor bestand af stor vandsalamander (*Triturus cristatus*).

Marsvin (*Phocoena phocoena*) har en særlig stor hyppighed omkring Fyns Hoved.

Endelig rummer Natura 2000-området ynglefuglereservatet Mejlø.

De væsentligste naturforvaltningsmæssige opgaver i området knytter sig til sikring af hensigtsmæssig drift på de sammenhængende lysåbne naturarealer, samt at forhindre fortsat spredning af invasive arter.



*Begge billeder af overdrev på Fyns Hoved. Stor forskel på artsdiversiteten på arealer der afgræsses med kreaturer (øverste billede), og arealer der afgræsses med får (nederste billede).
Fotograf: Henrik Mathiasen*

4. Gennemførelse af Natura 2000-handleplan for sidste planperiode

4.1 Redegørelse for gennemførelse af sidste Natura 2000-handleplan

Handleplanerne for anden planperiode har været gældende siden udgangen af 2017. Kommunen har i den mellemliggende periode arbejdet for at gennemføre den indsats, der blev beskrevet i Natura 2000-planen for planperioden 2016-2021.

Det er muligt at få et samlet overblik over tilskudskompenserede indsatser i Natura 2000-områderne i "Sammenfatning af Natura 2000-planerne 2022-2027" på Miljøstyrelsens hjemmeside.

Nedenstående tabeller viser en oversigt over de realiserede, påbegyndte og planlagte projekter inden for Natura 2000-området.

Tabel 1: Følgende indsatser er finansieret via kommunernes egne midler eller DUT-midler*

	Indsats	Kommunalt ejet	Privatejet
Kerteminde Kommune	Indhegning	Ca. 0,4 ha	0
	Frahegning for biblomst (<i>Ophrys apifera</i>)	0	Ca. 0,3 ha

* Omfatter ikke offentlige arealer, hvor ejeren gennemfører Natura 2000-planen i egne planer for forvaltningsindsatser. Se resumé af plan for forvaltningsindsatserne i bilag 1.

Tabel 2: Følgende indsatser er finansieret gennem landdistriktsmidler eller anden finansiering og gælder arealer, der ikke er skovbevoksede, fredskovspligtige arealer*.

	Indsats	Kommunalt ejet	Privatejet
Kerteminde Kommune	Ikke relevant i denne planperiode	-	-

* Omfatter ikke offentlige arealer, hvor ejeren gennemfører Natura 2000-planen i egne planer for forvaltningsindsatser. Se resumé af plan for forvaltningsindsatserne i bilag 1.

Tabel 3:

Indsats	Tilskudsfinansiering på private arealer (ha) ¹	Offentlige arealer (ha) ²	Total (ha)
Ikke relevant i denne planperiode	-	-	-

¹ Indsatser på private arealer dækker over indsatser, som er tilskudsfinansierede.

² Indsatser på offentlige arealer dækker hovedsageligt over indsatser gennemført via lodsejeres egne midler men kan også være dækket af tilskudsordninger.

Tabel 4: Følgende Life-projekter er iværksat i området.

Kerteminde Kommune	Ikke relevant i denne planperiode
---------------------------	-----------------------------------

For forvaltningsindsatser henvises til Naturstyrelsens plejeplan. Denne forventes offentliggjort af Naturstyrelsen medio april 2024.

[Fyns Hoved \(naturstyrelsen.dk\)](https://naturstyrelsen.dk)

<https://naturstyrelsen.dk/media/164618/naturplejeark-2015.pdf>

Ud over de ovennævnte indsatser har myndighederne søgt at gennemføre Natura 2000-handleplanen gennem følgende tiltag:

Kerteminde Kommune vil i hele handleplanens periode afsøge EU's LIFE program til indsatser for at forbedre naturtilstanden, sammenkæde naturtyper samt skabe større robusthed i Natura 2000-område nr. 107 – Fyns Hoved, Lillegrund og Lillestrand.

4.2 Foreløbig vurdering af gennemførelse af sidste Natura 2000-handleplan

Handleplanen skal ifølge bekendtgørelsen indeholde en redegørelse for gennemførelsen af handleplanen for den forudgående 6 og 12 års periode, der gør det muligt at vurdere, i hvilket omfang Natura 2000-planen for den forudgående periode er realiseret. Vurderingen af hvorvidt handleplanerne er gennemført i den forudgående periode, er baseret på, om de planlagte indsatser fra sidste handleplan er opfyldt, eller der er udført tilsvarende tiltag.

Kommunen vurderer, at områdets tilstand generelt er forbedret. Overdrevs-naturtyperne er i delvis fremgang. Afgræsning med kreaturer og rydning af tilgroede arealer har haft en positiv effekt på de lysåbne områder. Dog har manglen på afgræsning på øerne Mejlø og Bogø betydet en forværring af tilstanden for naturtypen kalkoverdrev (6210).

Effekten af indsatserne bliver løbende vurderet i det Nationale Overvågningsprogram for Vandmiljø og Natur (NOVANA), som overvåger vandmiljøets og naturens tilstand inden for de områder, der prioriteres i forhold til de politisk fastsatte økonomiske rammer.

5. Behov for indsatser

Natura 2000-planen for Fyns Hoved, Lillegrund og Lillestrand, område nr. 107, beskriver de konkrete mål for indsatsen. Indsatsprogrammet i Natura 2000-planerne er afstemt, så den økonomiske ramme og den krævede indsats i planerne passer sammen. Til gennemførelse af planerne stiller staten en række virkemidler til rådighed, ligesom det forudsættes, at kommunerne bidrager økonomisk via de midler, som kommunerne er blevet økonomisk kompenseret for af staten (DUT-midlerne).

På baggrund af Natura 2000-planen har kommunen vurderet, at der er behov for nedenstående konkrete forvaltningstiltag. Handleplanmyndigheden skal forsøge at indgå frivillige aftaler med lodsejere om drift. Hvor dette ikke er muligt, skal myndigheden påbyde en bestemt drift, hvis det er nødvendigt for opnåelse af målene i Natura 2000-planen eller for at forhindre forringelse og forstyrrelse. Kerteminde Kommune vil fokusere på at sikre en hensigtsmæssig forvaltning, der fremmer de lysåbne naturtyper i området og skaber sammenhæng imellem naturarealerne.

- Der afsøges mulighed for at ændre græsningsform på private arealer for at skabe en mere hensigtsmæssig forvaltning.
- Indsatser gennemført i første og anden planperiode vedligeholdes, f.eks. ved genrydning af arealer, hvor der tidligere har været gennemført en Natura 2000-indsats
- Der afsøges mulighed for sammenlægning af folde inden for området for at skabe sammenhængende græsning på større arealer.
- Der afsøges mulighed for at iværksætte plejetiltag på ulejede arealer.
- Der gennemføres en grundlæggende indsats på hedearealer med henblik på forbedring af naturtilstanden.
- Bekæmpelse af invasive arter

Offentlige lodsejere skal selv organisere gennemførelse af indsatser på egne arealer.

Fordelingen af indsatsen fremgår af nedenstående Tabel 5 og 6.

Tabel 5: Behov for indsatser for naturtyperne*

Forventede indsatser		Skøn over behov:		
		Igangværende indsats	Ny indsats	Samlet behov for indsats
Lysåbne naturtyper	Rydning af uønsket opvækst	Ca. 15 ha	Op til 11 ha	Op til 26 ha
	Græsning eller høslæt**	Ca. 68 ha	Op til 80 ha	Op til 148 ha
	Afbrænding	0	Op til 30 ha	Op til 30 ha
	Bekæmpelse af rynket rose (<i>Rosa rugosa</i>)***	0	Op til 20 ha	Op til 20 ha
	Etablering og sammenbinding af natur	Ca. 20 ha	Op til 20 ha	Op til 40 ha
	Indsats på hedearaler	0	Op til 1,4 ha.	Op til 1,4 ha.

* Omfatter ikke offentlige arealer, hvor ejeren gennemfører Natura 2000-planen i egne planer for forvaltningsindsatser.

** Baseret på kortdata fra Pleje af græs- og naturarealer-ordningen.

Tabel 6: Behov for indsatser for arter udover indsatser for naturtyper på lysåbne naturtyper og skovnaturtyper uden fredskovspligt*

Forventede indsatser	Skøn over behov:		
	Igangværende indsats	Ny indsats	Samlet behov for indsats
Restaurering/nygravning af vandhuller for Stor Vandsalamander (<i>Triturus cristatus</i>)	0 stk.	Op til 14 stk.	Op til 14 stk.

* Omfatter ikke offentlige arealer, hvor ejeren gennemfører Natura 2000-planen i egne planer for forvaltningsindsatser. Se resumé af plan for forvaltningsindsatserne i bilag 1.

6. Indsatser fordelt på aktør

Grundlæggende er ansvaret fordelt, så kommunerne er ansvarlig myndighed på alle arealer i kommunen undtagen de skovbevoksede fredskovspligtige arealer.

Miljøstyrelsen er ansvarlig myndighed for de skovbevoksede fredskovspligtige arealer. Det gælder dog, at kommunerne er ansvarlige for de arealer i fredskov, der er beskyttet efter §3 i naturbeskyttelsesloven.

Myndighederne er ansvarlige, jfr. ovenstående fordeling, for gennemførelse af handleplanen undtagen for offentlige arealer, hvor lodsejer selv er ansvarlige for at gennemføre handleplanen. De fleste indsatser er geografisk bestemt, hvorved den nævnte myndigheds- og arealdeling er gældende. Det er muligt at finde relevante Natura 2000-geodata i [MiljøGIS^{\[1\]}](#). Endvidere kan overvågningsdata fra NOVANA-programmet tilgås via [Danmarks Miljøportal^{\[2\]}](#) og i Natura 2000-basisanalyserne.

Der kan være indsatser i Natura 2000-planens indsatsprogram, hvor der ikke er samme klare geografiske afgrænsning. I denne handleplan er der en naturlig ansvarsfordeling ud fra den geografiske afgrænsning, og dermed hvilken myndighed, der er ansvarlig for gennemførelse.

7. Prioritering af den forventede indsats

Natura 2000-planerne 2022-2027 har især fokus på en naturforvaltning, hvor man gør brug af naturens egne dynamikker. Samtidig fastholdes en række indsatser, der er kendt fra de gældende planer.

Hovedformålene med indsatserne i tredje planperiode (2022-2027) er:

- 1. Fokus på mere naturlige processer og naturens robusthed**
 1. Der er øget fokus på en mere naturnær forvaltning med fokus på at sikre sammenhæng i naturen og mere naturlige dynamikker i Natura 2000-områderne
 2. Der arbejdes for at udvide arealet med urørt skov
 3. Der er fokus på tiltag mod klimaforandringer og dermed områdernes robusthed over for pludselige hændelser
- 2. Sikre og forbedre tilstanden af den eksisterende natur og levesteder hvilket bl.a. er i overensstemmelse med 'brandmandens lov' og EU's biodiversitetsstrategi 2030**
 1. Fortsætte arbejdet med at sikre naturtilstanden f.eks. ved naturpleje på plejkrævende arealer
 2. Fortsætte arbejdet med at afsøge behovet for og udlægge forstyrrelsesfrie zoner bl.a. til gavn for trækfugle, marine naturtyper og havpattedyr
 3. Fokus på indsatser, der gavner truede arter og fugle
 4. Fortsætte arbejdet med at afsøge behovet for at regulere fiskeri i beskyttede områder
- 3. Bekæmpe invasive arter**
 1. Fortsætte arbejdet med at bekæmpe invasive arter

Prioriteringen af den forventede forvaltningsindsats i planperioden er sket på baggrund af opgørelsen af behovet for konkrete indsatser (se kapitel 4). Den nedenstående prioritering afspejler således den forventede tidsfølge af indsatsen i forbindelse med de konkrete forvaltningstiltag.

Kommunalbestyrelsen vil prioritere følgende:

1. At gennemføre indsatsen i tæt dialog med de berørte lodsejere og Naturstyrelsen.
2. At opsøge og facilitere indsatsen for:
 - At skabe hensigtsmæssig drift/pleje af på kalkoverdrev og strandenge, som endnu ikke har en hensigtsmæssig drift/pleje.
 - At der skabes størst muligt sammenhæng mellem områdets naturtyper.
 - Bekæmpelse af invasive arter som f.eks. rynket rose og kæmpe-bjørneklo.
3. Om muligt at anvende EU-Life+ programmet til at gennemføre indsatsen.
4. At forbedre forholdene for Stor Vandsalamander (*Triturus cristatus*).

8. Forventede initiativer og plan for interessentinddragelse

Det er Kerteminde Kommunes hensigt at planlægge og udføre projekterne som vist i nedenstående

Tabel 7, og i den forbindelse tager myndigheden en række initiativer for at inddrage lodsejere og andre interessenter i projekterne.

Tabel 7 viser myndighedens plan for interessentinddragelse. Der kan ske ændringer, hvis det ønskes af lodsejerne, eller hvis andre forhold taler for det.

Tabel 7: Forventet plan for interessentinddragelse

Projektnavn	Initiativ	Tidsplan	Myndighed
Inddragelse af lodsejerfølgegruppen	Kommunerne afholder minimum et møde/markvandring for lodsejerfølgegruppen	Hele planperioden	Kerteminde Kommune
Inddragelse af interessentfølgegruppen	Kommunerne afholder minimum et møde/markvandring for Interessentfølgegruppen	Hele planperioden	Kerteminde Kommune
Høring af Natura 2000-handleplan	Høring af forslag til Natura 2000-handleplan i minimum 8 uger	Marts-april 2024	Kerteminde Kommune
Inddragelse af relevante interessenter i konkrete projekter	Løbende inddragelse af Lodsejer, Grønt Råd og interessenter i konkrete projekter	Hele planperioden	Kerteminde Kommune

Projekter på private lodsejeres arealer gennemføres i videst muligt omfang gennem frivillige aftaler, og derfor er det i mange tilfælde ikke på nuværende tidspunkt muligt at beskrive hvornår projekterne fysik bliver udført. Kommunen vil i hvert enkelt tilfælde sørge for, at relevante interessenter bliver inddraget.

Bilag 1: Resumé af offentlige lodsejeres planer for forvaltningsindsatser

Sammenfatning af plejeplan for Naturstyrelsens arealer i Natura 2000område N107 Fyns Hoved, Lillegrund og Lillestrand

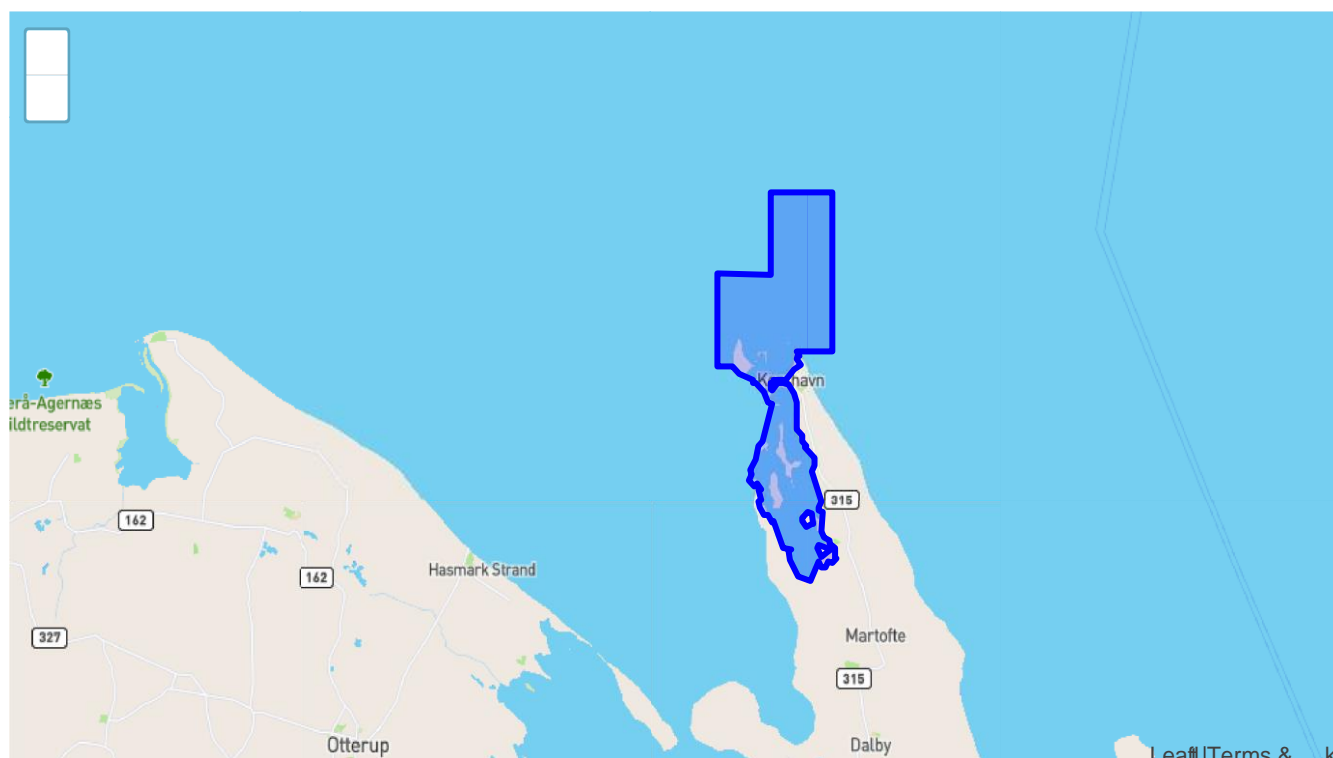
Det er muligt at finde den samlede plan for forvaltningsindsats på Naturstyrelsens hjemmeside: <https://naturstyrelsen.dk/drift-ogpleje/natura-2000-plejeplaner/>. Plejeplanen omfatter foruden denne sammenfatning en kortudstilling af de planlagte indsatser. I kortudstillingen er det muligt at finde information om de planlagte indsatser for de enkelte kortlagte naturtyper samt arter.

Naturstyrelsen har, jf. §5 i BEK nr 944 af 27/06/2016 og §15 i BEK nr 946 af 27/06/2016, som offentlig grundejer besluttet selv at udarbejde plejeplaner for Naturstyrelsens arealer indenfor N2000 området i overensstemmelse med [Natura 2000-planen](#) for området.

Beskrivelse af området

Denne plejeplan følger op på Natura 2000-planen for område N107 Fyns Hoved, Lillegrund og Lillestrand, som består af habitatområde nr. H91. Området har et samlet areal på ca. 2.196 ha. Natura 2000-området ligger i Kerteminde Kommune og indenfor

Vandområdedistrikt Jylland og Fyn. Planen vedrører Naturstyrelsens arealer på ca. 48 ha. Naturstyrelsen ejer omkring halvdelen af selve Fyns hoved, store dele af Jøvet, Fællesstranden og hele Tornen. På Fyns Hoved er der områder med artsrige kalkoverdrev og strandenge samt vandhuller med stor vandsalamander og strandtudse. På Jøvet er det især de tidligere kystskrænter, som har en mangfoldighed af karakteristiske overdrevsplanter og insekter. Fællesstranden og Tornen er vigtige områder for hav- og vadefugle, og på Tornen er der færdselsforbud i fuglenes yngletid. I forbindelse med grænsejusteringen af Natura 2000-området er området udvidet med arealer ved Fællesstrand, som rummer forekomster af tør hede og tidvis våd eng samt strandeng og surt overdrev.



Tabel A: Kortlagte naturtyper på Naturstyrelsens arealer i Natura 2000-området

Lysåbne naturtyper	Areal [ha]
1150 - Lagune	< 0.1
1210 - Strandvold med enårige planter	0.5
1220 - Strandvold med flerårige planter	8.9
1230 - Kystklint/klippe	0.3
1330 - Strandeng	9.6
Lysåbne naturtyper	Areal [ha]
3130 - Søbred med småurter	< 0.1
3140 - Kransnålalge-sø	0.2
3150 - Næringsrig sø	0.3
4030 - Tør hede	1.4
6210 - Kalkoverdrev	10.8
6230 - Surt overdrev	0.7
6410 - Tidvis våd eng	0.1

Arter på udpegningsgrundlaget fremgår ikke af ovenstående tabel. Der henvises derimod til N2000 planen for området.

Planlagte indsatser

I det følgende angives Naturstyrelsens planlagte indsatser for naturtyperne på udpegningsgrundlaget. Indsatserne er beskrevet i nedenstående tabeller og suppleret med forklarende tekst.

I tabellerne skelnes mellem "Eksisterende indsats" og "Ny indsats". "Eksisterende indsats" anvendes, hvor den pågældende indsats allerede er omfattet af den eksisterende arealforvaltning, eller hvor det fremgår af eksisterende driftsplaner og lignende, at indsatsen vil blive gennemført i plejeplanperioden. "Ny indsats" omfatter de indsatser, der alene gennemføres for at opfylde målene i N2000-planerne for 2022 - 2027.

Tabel B: Planlagte indsatser for naturtyperne på Naturstyrelsens arealer i Natura 2000-området

Indsatser - Lysåbne naturtyper (planperiode 2022-2027)	Eksisterende indsats [ha]	Ny indsats [ha]	Samlet behov for indsats [ha]
Andet areal uden drift	6.9	10.1	17.0
Græsning	13.7		13.7
Hegning	13.7		13.7
Rydning af opvækst	2.9		2.9
Slåning - d.v.s. uden fjernelse af det afslåede	0.1		0.1

Ovenstående tabel udstiller Naturstyrelsens planlagte indsatser i planperioden. Indsatserne er planlagt med ophæng i målsætninger og retningslinjer fra den overordnede N2000 plan, som rækker ud over den enkelte planperiode, mens indsatserne forventes udmøntet indenfor planperioden.

Arealer uden drift kan være arealer, hvor det vurderes, at naturtilstanden ikke nødvendigvis forbedres ved indgreb, eller hvor indgreb umuliggøres af arealets beskaffenhed – f.eks. en stejl kystskrænt. Her kan naturtypen frit påvirkes af naturlig dynamik, som bl.a. kan være vand- og vindpåvirkning uden regulering. Invasive arter udkonkurrerer hjemmehørende arter, og de er derfor en trussel mod dansk flora. Bekæmpelse af invasive arter er valgt, hvor en invasiv art dækker mere end 10 % af arealet. Formålet med græsning er at bevare naturtyperne lysåbne og sikre gode betingelser for de tilknyttede arter af bl.a. dyr, planter og svampe. Græsningen kan suppleres med rydning af opvækst, hvis afgræsningen ikke er tilstrækkelig til at holde arealet lysåbent. Ved slåning efterlades det afslåede materiale på arealet, og der sker kun en mindre udpining af jorden. Metoden kan anvendes, hvor formålet med slåningen er at supplere afgræsningen. F.eks. åbne et område op, der er under tilgroning med høje græsser og urter, som dyrene ikke vil æde.

Tabel C: Udvikling mod ny kortlagt naturtype

Der planlægges ikke for udvikling af nye naturtyper i indeværende planperiode. Derfor vises Tabel C ikke.

Tabel D: Planlagte indsatser for arter, udover indsatser for naturtyper på lysåbne naturtyper og skovnaturtyper på Naturstyrelsens arealer i Natura 2000-området

Plejen af områdets naturtyper vil samtidig tilgodese en række arter på udpegningsgrundlaget. Der planlægges ikke yderligere indsatser alene for arter i indeværende planperiode.

Opsummering

Den samlede indsats for naturtyper på Naturstyrelsens arealer forventes hermed at understøtte de i Natura 2000-planen fastsatte mål for naturtilstanden.

Redegørelse for indsatsen i den forgangne plejeplansperiode

For de lysåbne naturtyper og arter på udpegningsgrundlaget omhandler denne redegørelse planperioden 2016-2021. For skovnaturtyper perioden 2010-2021.

Nedenstående tabeller viser en oversigt over planlagte og gennemførte aktiviteter på Naturstyrelsens arealer inden for Natura 2000område N107 Fyns Hoved, Lillegrund og Lillestrand

Tabel E: Status for gennemførelse af aktiviteter for seneste planperiode fordelt på naturtyper og arter

Lysåbne naturtype (planperiode 2016-2021)	Indsats	Areal [ha]
1210 - Strandvold med enårige planter	Andet areal uden drift	0.8
1220 - Strandvold med flerårige planter	Andet areal uden drift	8.0
1230 - Kystklint/klippe	Andet areal uden drift	0.3
1330 - Strandeng	Andet areal uden drift	0.4
1330 - Strandeng	Hegning	4.6
1330 - Strandeng	Græsning	5.6
6210 - Kalkoverdrev	Rydning af opvækst	3.4
6210 - Kalkoverdrev	Hegning	5.2
6210 - Kalkoverdrev	Græsning	5.2
6210 - Kalkoverdrev	Andre anlæg vedr. græsning - ikke hegn	3.4
6230 - Surt overdrev	Rydning af opvækst	0.7
6230 - Surt overdrev	Græsning	0.7
Arter (planperiode 2016-2021)	Indsats	
Stor vandsalamander (1166)	Rydning af opvækst	
Stor vandsalamander (1166)	Græsning	

Stor vandsalamander (1166)	Hegning
Stor vandsalamander (1166)	Andre anlæg vedr. græsning - ikke hegn

Tabel F: Oversigt over ikke-planlagte indsatser, der er gennemført, og som gavner arter eller naturtyper på udpegningsgrundlaget Der er ikke gennemført indsatser udover det planlagte i den forgangne planperiode. Derfor vises Tabel F ikke.

Tabel G: Oversigt over indsatser der ikke er gennemført

Lysåbne naturtype (planperiode 2016-2021)	Indsats	Areal [ha]
1330 - Strandeng	Andre anlæg vedr. græsning - ikke hegn	6.6
1330 - Strandeng	Hegning	1.0
6210 - Kalkoverdrev	Andre anlæg vedr. græsning - ikke hegn	1.8
6210 - Kalkoverdrev	Rydning af opvækst	1.8
6230 - Surt overdrev	Andre anlæg vedr. græsning - ikke hegn	0.7
6230 - Surt overdrev	Hegning	0.7

Der var ikke behov for rydning af opvækst på 1,81 ha kalkoverdrev (6210). Indsatsen hegning er fejlrapporteret. Den blev gennemført på 1,03 ha strandeng (1330) og 0,69 ha surt overdrev (6230). Der var ikke behov for at etablere andre græsningsanlæg i den forudgående planperiode.

Opsummering

Med baggrund i ovenstående redegørelse for indsatser i den forudgående planperiode kan Naturstyrelsen konkludere, at de planlagte aktiviteter overvejende er gennemført i den forgangne planperiode for Naturstyrelsens arealer. Disse indsatser har bidraget positivt til opfyldelse af Natura 2000-planens målsætninger.

Miljøvurderingsloven, habitatdirektivet og plejeplanen

For samtlige Natura 2000-planer er der foretaget en strategisk miljøvurdering (SMV). Natura 2000-planerne og de tilhørende miljøvurderinger kan findes på Miljøstyrelsens hjemmeside under Natura 2000, tredje generation planer (2022-2027).

Natura 2000-plejeplanerne er en type af planer, som kan være omfattet af krav om miljøvurdering i henhold til Bekendtgørelse af lov om miljøvurdering af planer og programmer og af konkrete projekter (VVM) (lovbekendtgørelse nr. 4 af 3. januar 2023) – herefter refereret til som miljøvurderingsloven.

Ved vurderingen af om en plejeplan er omfattet af miljøvurderingsloven ses på kriterierne i lovens § 8. Erfaringsmæssigt er der en del plejeplaner, som ikke vil være omfattet af miljøvurderingsloven. Det afhænger dog i alle tilfælde af det konkrete indhold af plejeplanen, og der skal derfor altid foretages en særskilt vurdering for hver plan.

Denne plejeplan er blevet vurderet i forhold til, om den er omfattet af miljøvurderingsloven. Det er vurderet, om plejeplanen fastsætter nye rammer for fremtidige anlægstilladelser, eller om den vurderes at kunne påvirke internationalt udpegede naturbeskyttelsesområder væsentligt jfr. miljøvurderingslovens § 8. Det er Naturstyrelsens vurdering, at plejeplanen ikke fastsætter nye rammer for fremtidige anlægstilladelser til projekter omfattet af lovens bilag 1 eller 2 og dermed ikke er omfattet af krav om miljøvurdering.

Denne plejeplan for Natura 2000-område 107 Fyns Hoved, Lillegrund og Lillestrand omfatter indsatserne beskrevet i afsnittet planlagte indsatser. De planlagte indsatser forventes gennemført med det formål at understøtte bevaringsmålsætningerne for hhv. arter og naturtyper på udpegningsgrundlaget.

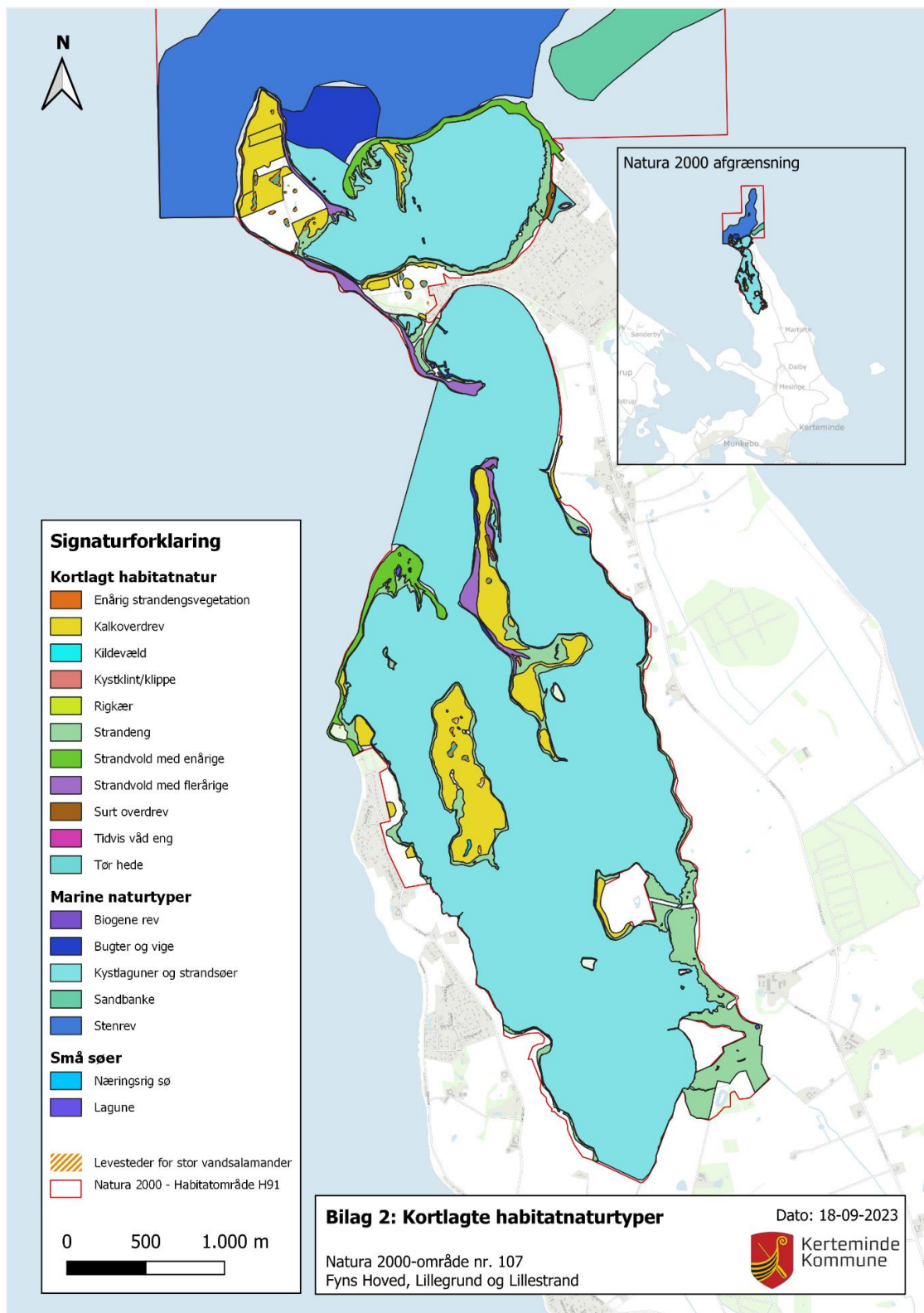
I denne plejeplan planlægges der ikke gennemført aktiviteter med henblik på at udvikle naturtyper på bekostning af andre naturtyper.

Det er Naturstyrelsens vurdering, at plejeplanen er undtaget fra habitatdirektivets artikel 6, stk. 3 og dermed fra vurdering efter miljøvurderingsloven, fordi planerne er "direkte forbundet med eller nødvendige for lokalitetens forvaltning" jfr. artikel 6, stk. 3, 1. pkt.

Plejeplanen anses således som direkte forbundet med og nødvendig for Natura 2000-områdets forvaltning.

Bilag 2: Kortbilag

Herunder er indsat relevante kortbilag med afgrænsning af Natura 2000-område og kortlagte naturtyper.



Billede 1: Kilde: Styrelsen for dataforsyning og infrastruktur

Bilag 3: Naturtyper og arter på udpegningsgrundlaget

Udpegningsgrundlag for Natura 2000-område bestående af Habitatområde H91.

Tabel 8: Naturtyper på udpegningsgrundlaget

Naturtype nr.	Naturtype navn	ha
1210	Enårig vegetation på stenede strandvolde	21
1220	Flerårig vegetation på stenede strande	28
1230	Klinter eller klipper ved kysten	1
1310	Vegetation af sveller eller andre enårige strandplanter, der koloniserer mudder og sand	0,1
1330	Strandeng	67
3130	Søbred med urter	0,1
3140	Kalkrige søer og vandhuller med kransnålalger	0,1
3150	Næringsrige søer og vandhuller med flydeplanter eller store vandaks	2
4030	Tør hede	1,4
6210	Overdrev og krat på mere eller mindre kalkholdig bund	59
6230*	Artsrige overdrev eller græsheder på mere eller mindre sur bund	26
6410	Tidvis våd eng	0,14
7220*	Kilder og væld med kalkholdigt (hårdt) vand	0,03
7230	Rigkær	0,1
I alt*		205,97

* Tabellen omfatter det samlede areal med naturtyper inkl. de områder, der ligger på de statsejede arealer. De marine naturtyper er ikke medtaget i tabellen.

Tabel 9: Arter på udpegningsgrundlaget

Artsnr.	Artsnavn
1166	Stor vandsalamander (<i>Triturus cristatus</i>)
1351	Marsvin (<i>Phocoena phocoena</i>)